



SLUIKSTORTEN BESTRIJDEN MET CAMERA'S?

ENKELE TIPS

Een veel voorkomend probleem bij de handhaving van sluikstorten is dat de **daders niet gekend zijn** of **moeilijk te identificeren**. De inzet van (verplaatsbare) camera's kan hier mogelijk bij helpen.

Na een tweejaar durend onderzoek trekken we **conclusies uit tien projecten verspreid over Vlaanderen**. Op basis van de resultaten maken we **een kort overzicht op van feiten en tips** waarmee best rekening wordt gehouden bij de inzet van cameratoezicht tegen sluikstorten. Let op: de cijfers die worden meegegeven zijn gemiddelden en zijn gebaseerd op tien specifieke projecten met ieder een eigen problematiek en aanpak.



ZET CAMERA'S IN OM SLUIKSTORT TE BESTRIJDEN

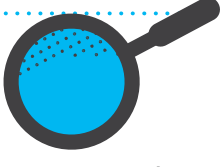
De hoeveelheid **sluikstort daalt** na de invoering van cameratoezicht. De grootte van het effect varieert maar loopt op tot een daling van 55%.

KEN JE HOTSPOTS

- Stel de aard en de ernst van het probleem nauwkeurig vast en **bepaal de hotspots en de piekmomenten**;
- Zet de camera in op plaatsen waar de **pakkans het grootst** is. Zo is de kans op betrappingen hoger aan glasbollen t.o.v. andere locaties;
- Op locaties waar **veel beweging** is (bv. bladeren van bomen, veel passanten ...) zijn er meer opnames, wat leidt tot een kortere autonomie van de camera;
- Houd rekening met een **mogelijk beperkte effectiviteit**: 1 betrapting per 6 cameradagen is realistisch.
- De camera's betrappen vooral '**kleine sluikstorters**' die makkelijk draagbare volumes dumpen. Slechts 2 procent van alle betrappingen heeft betrekking op grote sluikstorten.

KIES EEN GEPASTE CAMERA

- Verborgen of zichtbaar, door 1 persoon te plaatsen of hoogwerker nodig ... Kies een model dat **vlot inzetbaar** is op de voornaamste hotspots. Test vooraf enkele types uit;
- Investeer in camera's die **volwaardig operationeel** zijn wanneer er gesluikstort wordt en ook bij valavond en regenweer herkenbare beelden oplevert;
- Investeren in de **autonomie van de camera** verdient zichzelf terug. Camera's met een beperkte batterij- en/of opslagcapaciteit leiden tot een arbeidsintensief proces.



VOORZIE TIJD EN PERSONEEL

- Hou rekening met een **lange voorbereidingstijd**. Het opstartproces gaat vaak gepaard met vertragingen (aankoopproces, technische gebreken, ...);
- Gemiddeld staat een goed functionerende camera **de helft van de dagen niet opgesteld**;
- Maak daarom **meerdere personen verantwoordelijk** voor de inzet en opvolging van de camera's zodat deze elkaar kunnen afwisselen/vervangen;
- De cameraplaatsingen zijn **arbeidsintensief**. Bekijk of dit kan gecombineerd worden met andere taken, bijv. met de sluikestortophaalronde;
- Cameratoezicht gaat gepaard met **een aanzienlijk kostenplaatje**. Een klein project met één of twee camera's vraagt gemiddeld **€20.000 per jaar**. De kostprijs is echter variabel en varieert van € 380 tot € 3.580 per mogelijke identificatie.

WERK SAMEN

- Cameratoezicht vereist (complexe) samenwerkingen en gaat gepaard met een **hoog werkvolume**. Organisatorisch is er veel te winnen. Zorg voor een goede omkadering;
- Stel een duidelijke **samenwerkingsovereenkomst** op tussen alle partners, inclusief stroomschema. Dit in combinatie met goede afspraken zorgt voor efficiëntiewinst;
- **Betrek de politie** bij identificaties en het beheer en opvolging van de vaststellingen.



ZET IN OP COMMUNICATIE

- Speel camera's **niet louter uit als sanctieringsinstrument**. Slechts één op drie betraptingen leidt tot een sanctiëring.
- Zet camera's daarom ook in als **communicatie-instrument**. Communiqueer zowel op de hotspot zelf als via de algemene kanalen;
- **Combineer** (al dan niet) zichtbare camera's met **dummy's**. Deze creëren bewustzijn en hebben als voordeel dat ze een ontrudend effect hebben.

