

Doelplaatsenmodule: Afvalverzamelpunten

1. Opzet

Een doelplaatsenmodule bevat maatregelen tegen zwerfvuil en sluikstorten op een bepaalde doelplaats.

Hierbij wordt steeds vertrokken van een integraal beleid dat stoelt op vijf pijlers:

1. infrastructuur
2. omgeving
3. sensibilisering en communicatie
4. participatie
5. handhaving

Daarnaast wordt ook de impact van de opgenomen maatregelen beschreven en wordt er verwezen naar goede praktijkvoorbeelden.

Deze module bevat maatregelen, informatie over hun impact en praktijkvoorbeelden voor de doelplaats afvalverzamelpunten voor huishoudelijk afval.

2. Wat zijn afvalverzamelpunten

Een afvalverzamelpunt is een onbemande, vrij toegankelijke locatie waar mensen hun huishoudelijk afval zelf naartoe kunnen brengen: een glasbol of ondergrondse glascontainer, textielcontainer, (ondergrondse) container voor restafval, papier-karton, pmd, gft ...

We merken dat er steeds meer afvalstromen via afvalverzamelpunten (bijvoorbeeld in supermarkten) ingezameld worden. Meestal gaat het hier over afvalstromen met een positieve marktwaarde zoals frituurolie, lege batterijen, inktpatronen, ...

Deze module is niet geschreven voor inzamelpunten voor frituurolie, batterijen en klein elektro.

Locatie

Afvalverzamelpunten worden in veel gevallen geplaatst in de nabijheid van woonkernen. Hierbij is het steeds een evenwicht zoeken tussen “vlot bereikbaar voor de gebruikers” en “niet te dicht tegen woningen” om overlast te vermijden.

Voor de lediging van de afvalcontainers is er voldoende ruimte nodig rondom het inzamelpunt.

Voornaamste problematieken

De netheid van de omgeving van afvalverzamelpunten is een belangrijk aandachtspunt. Afvalverzamelpunten behoren tot de gevoeligste locaties voor sluikstorten. Er heerst een 'vliegenvangereffect': ze trekken afval aan dat er helemaal niet thuishoort, zoals kartonnen dozen en afvalzakken.

Van zodra er wat naast of tussen de containers gezet wordt, oogt de plaats meteen slordig en lijkt het een toelating voor een volgende gebruiker om ook afval naast de containers achter te laten.

Algemene principes

De “basis op orde” is het eerste uitgangspunt. Zorg dat de afvalverzamelplaats er netjes bijligt, de ondergrond verhard is zodat deze goed gereinigd kan worden, er voldoende verlichting is, er geen verdoken hoekjes zijn, de communicatie ter plaatse netjes en aangepast is, de capaciteit voldoende is en er goede afspraken zijn met de beheerder inzake lediging, reiniging en onderhoud.

Ondergrondse containers zorgen voor minder overlast dan bovengrondse. Via OVAM ([subsidiebesluit](#)) en Fost Plus (verpakkingsafval, neem contact op met je intercommunale) zijn subsidies mogelijk voor het plaatsen van ondergrondse containers.

Men kan kiezen voor containers met of zonder toegangscontrole. Aan beide systemen zijn voor- en nadelen. Aan een container met toegangscontrole is de kans groter op bijplaatsingen. Anderzijds komt een gesloten systeem de zuiverheid van de afvalfractie ten goede.

De dimensionering van de vulmond heeft zowel invloed op de zuiverheid van het afval als op de netheid van de onmiddellijke omgeving. Een grote vulmond komt de netheid van de omgeving in een aantal gevallen ten goede (minder kans op bijplaatsingen) maar kan nadelige effecten hebben op de zuiverheid van het afval (meer sluikstort in de containers).

Eén van de belangrijkste knelpunten rond afvalverzamelpunten zijn de bijplaatsingen. “Nederland Schoon” maakte een interessante handleiding om deze problematiek aan te pakken? [Download hier het uitgebreide stappenplan.](#)

3. Specifieke aandachtspunten per afvalfractie

Heel wat aanbevelingen hebben betrekking op alle afvalverzamelpunten; ongeacht de fractie. Deze aanbevelingen worden verder in dit document besproken. Daarnaast zijn er per afvalfractie een aantal specifieke aandachtspunten.

3.1 Textielcontainers

Modelovereenkomst voor textielinzamelaars

Om de omgeving van textielcontainers net te houden, legt de gemeente best voorwaarden op aan de textielinzamelaar. De VVSG stelt een model overeenkomst ter beschikking waarin artikels zijn opgenomen over sociale controle, de netheid van de containers zelf en van de omgeving, de ledigingsfrequentie, de opvolging van klachten bij sluikstorten, monitoring en toezicht. Dat document kan je terugvinden via [deze link](#)

Wildgroei

De wildgroei aan containers kan je als lokale overheid goed sturen. Een organisatie mag immers enkel containers plaatsen mits toelating van de lokale overheid, zelfs al worden ze geplaatst op privaat domein. Dit moet dan wel zo beschreven staan in reglement van de lokale overheid. Deze mogelijkheid kadert in de gemeentelijke autonomie op het inzamelen van huishoudelijk afval.

3.2 Glasbollen

Netheid

Wens je knelpunten rond netheid aan te pakken, neem dan zeker, eventueel via je intercommunale, contact op met je klantverantwoordelijke bij Fost Plus. Meer info over de controle op de netheid rond glasbolsites kan je eveneens terug vinden in de Fost Plus brochure “Controle van de netheid van de glasbollen en de glasbolsites” via [deze link](#).

De voorgestelde aanpak maakt het vrij eenvoudig om op een objectieve manier de netheid aan glasbollen te bepalen. Foto's maken een evaluatie mogelijk van: de netheid van de sites, de staat en netheid van de glasbollen, het type ondergrond van de sites (grond/type van verharding). De resultaten van verschillende controles kunnen met elkaar vergeleken worden, zelfs onafhankelijk van wie die de controle heeft uitgevoerd. Deze gids kan gebruikt worden door elke persoon, dienst of intercommunale die op een objectieve manier de kwaliteit van een glasbollennetwerk wenst te meten.

Financiering

Voor de financiering van de lediging, de infrastructuur, de verharding van de ondergrond en de netheid rond glasbolsite is Fost Plus een belangrijke projectpartner.

3.3 PMD containers

Ook voor de financiering van de lediging, de infrastructuur, de netheid en zuiverheid van de inzamelpunten voor pmd (+ omgeving) kan je als intercommunale terecht bij Fost Plus. Gemeentelijke ambtenaren nemen best contact op via hun afvalintercommunale.

Om de kwaliteit van de pmd fractie te verhogen bestaan er reeds systemen waarbij men de vulopeningen verkleint. Deze systemen hebben intussen hun degelijkheid bewezen.

Bij Fost Plus kan je eveneens terecht voor pmd- (en papier-karton-) containers (4-wiel containers, 1.100 liter) specifiek voor de inzameling aan appartementsblokken.

3.4 GFT containers

Het is belangrijk om de netheid van de inwerpzuil goed op te volgen. Er worden regelmatig organische resten gemorst. Ook geuroverlast en de aanwezigheid van insecten is een belangrijk aandachtspunt. Voorzien van een hoge ledigings- en reinigingsfrequentie in de zomer is noodzakelijk. Een stinkende omgeving heeft immers een negatieve invloed op de beleving van een propere omgeving.

4. De belanghebbenden: wie moet je betrekken?

In het kader van een project rond afvalverzamelpunten kan je volgende personen raadplegen:

- De partij die de afvalcontainers ledigt / opruimt / reinigt
- Stads- en/of gemeentelijke diensten: omgevingsambtenaar, communicatiedienst, de bevoegde schepen, de technische dienst, gemeenschapswachten, politie, ...
- Fost Plus (m.b.t de inzameling van glas, papier-karton of PMD)
- Collega's uit andere gemeenten/intercommunales die reeds vergelijkbare projecten hebben opgezet.
- Omwonenden / zwerfvuilverwilligers of -peters/-meters

- Mooimakers

5. De vijf pijlers

Legende onderstaande tabellen:

Budget: € beperkt, €€ middelgroot, €€€ groot

Tijdsinvestering: + beperkt, ++ middelgroot, +++ groot

Deze inschattingen staan in relatie tot de omvang van het totale project.

5.1 Infrastructuur

Zorg dat de basis in orde is: goed functionerende, propere containers in een nette omgeving en tijdig geledigd.

Maatregel [infrastructuur]	Doel maatregel	Tijdsinspanning	Budget (€)
Plaatsing			
Plaats geen vuilnisbakken in de onmiddellijke omgeving van afvalverzamel punten. Je nodigt mensen immers uit om hun tijdelijke recipiënten (zakje, kartonnen doos ...) die ze meebrachten naar het afvalverzamel punt te dumpen in deze vuilnisbakken.	Sluikstorten en uitpuilende vuilnisbak vermijden	+	€
Hou rekening met de volgende plaatsingscriteria: inwerpopening en plaatsing: zorg dat burgers de inwerpopening veilig en gemakkelijk kunnen bereiken	Veiligheid en comfort gebruikers verhogen	+	€
Kies - indien mogelijk - voor ondergrondse containers op plaatsen waar veel misbruik is.	Overlast en sluikestort vermijden	+++	€€€
Plaats afvalverzamel punten zo min mogelijk langs doorgangswegen. Het effect van sociale controle door passerend autoverkeer is niet heel groot. Bovendien sterft het verkeer na een bepaald uur uit. Mogelijks trek je ook afval aan van passanten uit andere gemeenten.	Sociale controle verhogen	+	€
Plaats afvalverzamel punten op een verharde ondergrond.	De afvalverzamel punten gemakkelijk schoonhouden	+	€€

Plaats afvalverzamelpunten best zo dicht mogelijk bij de burgers die er gebruik van maken. Afvalverzamelpunten zijn bestemd voor de bewoners van een wijk of buurt. Het is dus minder belangrijk dat ze opvallen voor de sporadische passant.	Laagdrempelig gebruik stimuleren Afvaltoerisme vermijden	+	€
Kies waar mogelijk voor een locatie die in het blikveld ligt van omwonenden. Indien mogelijk ook onder de lichtcirkel van een straatlantaarn. Vermijd muurtjes/hagen die de site afschermen en uitnodigen om afval verdoken achter te laten.	Sociale controle verhogen	+	€
Als er geen verbetering is op vlak van overlast, overweeg dan om de containers te verplaatsen naar een andere locatie. Je kan ook kiezen voor een andere inzamelmethode (aan huis of via het recyclagepark bv.).	Overlast vermijden	++	€
Kies indien mogelijk voor meerdere kleine afvalverzamelpunten. Kleinere sites zijn in veel gevallen properder dan grote afvalverzamelpunten.	Laagdrempelig gebruik stimuleren	++	€€
Hou rekening met de ophaling: plaats containers niet onder elektrische kabels en bomen.	Lediging vlot laten verlopen	+	€
Kies een propere, herkenbare (cf: uniformiteit) containers met voldoende capaciteit.	Het gebruik faciliteren	++	€€
Lediging en gebruik			
Monitor de vullingsgraad en pas de ledigingsfrequentie aan indien nodig.	Overvolle containers vermijden	++	€
Sensoren kunnen interessant zijn voor ondergrondse systemen (visuele opvolging vullingsgraad is daar moeilijker) of voor meer afgelegen sites.	Overvolle containers vermijden	+	€€
Herstel defecten zo snel mogelijk.	Het gebruik faciliteren	+	€
Reinig de containers regelmatig.	Gebruikerscomfort verhogen	+	€

Zorg ervoor dat bijplaatsingen en zwerfvuil snel worden opgeruimd. Maak daarover ook goede afspraken met de beheerder/inzamelaar.	Overlast en sluikestort vermijden	+	€
Indien er meerdere inzamelaars zijn per site (voorbeeld textiel en glas) maak dan goede afspraken over wie welke rol opneemt in het net houden van de site.	Overlast vermijden	+	€
Geef aan gedurende welke uren de glasbollen kunnen gebruikt worden om geluidsoverlast te voorkomen/ plaats de containers op een plaats waar het gebruik en/of de lediging de omwonenden zo min mogelijk hindert.	Hinder vermijden	+	€

Onderzoek, financiering en praktische voorbeelden:

- Vuilnisbakken aan glasbolsites: de algemene regel is om geen vuilnisbakken te voorzien in de directe omgeving van de glasbolsite. Meerdere onderzoeken toonden al aan dat het verwijderen van de vuilnisbakken een positief effect heeft op de netheid. Een tegenargument is dikwijls dat de vuilnisbakken goed gebruikt worden (ze zijn effectief meestal vol/overvol), maar de praktijk wijst uit dat deze vuilnisbakken meestal gevuld zijn met afval dat er niet in thuishoort én extra afval aantrekke, wat niet gewenst is.
- Sensoren: uit berekeningen die werden gemaakt in samenwerking met de KULeuven is gebleken dat de installatie van sensoren het rendement van de glasophaling, uitgedrukt in opgehaald volume glas per werkuur, mogelijk met 15 tot 30% kan doen stijgen. (bron: Fost Post 32, januari 2016)
- Ondergrondse containers:
 - o Fost Plus vergoedt 50% van de kost van ondergrondse glascontainers. Hiervoor wordt jaarlijks een bedrag van 720.000 euro ter beschikking gesteld, te verdelen over de 3 gewesten. Aanvraag voor terugbetaling kan 2 keer per jaar (maart en oktober) en dit zolang er geld beschikbaar is. Daarnaast zijn er ook subsidies via het subsidiebesluit bij OVAM voor ondergrondse containers. Meer info: [subsidiebesluit](#) OVAM
 - o Bovengrondse glasbollen vervangen door een ondergronds systeem heeft meestal een positief effect op de netheid van de site en zorgt voor minder sluikestort. Bij Incovo was er een daling tot 80% van het aantal sluikestorten op sites waar de glasbollen vervangen werden door ondergrondse containers. Meer info: https://mooimakers.be/sites/default/files/public_files/JanBuysse_Incovo.pdf

- Verharde ondergrond: ook voor de financiering van het verharden van de ondergrond bij glasbolsites kan je terecht bij Fost Plus. Contacteer hiervoor je afvalintercommunale.

-

5.2 Omgeving

Maatregel [omgeving]	Doel maatregel	Tijdsinspanning	Budget (€)
<p>Vergroot de aanwezigheid van positieve omgevingsinvloeden</p> <ul style="list-style-type: none"> • Door plaatsing van bloemen- en plantenbakken. Verzorgde bloembakken brengen schoonheid. Ze kunnen de aandacht zo naar zich toe trekken dat een gebruiker de parking aantrekkelijk vindt. • Kunstprojecten aan de afvalverzamel punten. Zorg hierbij voor voldoende communicatieve ondersteuning. • Verfraai de afvalverzamel punten met grote foto's of beschilderingen (bijvoorbeeld op containers of muren). 	Een mooie omgeving doet de waardering voor de omgeving toenemen en remt het ontstaan van zwerf vuil af (en sluikestort).	++	€€
<p>Basis op orde!</p> <p>Verklein de aanwezigheid van negatieve omgevingsinvloeden (zoals vuile / niet werkende containers, onkruid, slechte bestrating, graffiti, verbodsborden zonder gevolg, sluikestort,...).</p>	<i>Broken Windows</i> -theorie: zichtbare verloedering leidt tot een toename van normoverschrijdend gedrag, of anders uitgedrukt: "Vervuiling en verloedering trekt (meer) vervuiling en verloedering aan." Dit moet worden vermeden.	++	€€
<p>Ruim sluikestorten snel op. Maak daarover ook goede afspraken met de beheerder/inzamelaar.</p>	Vermijden dat het lijkt dat bijplaatsen toegestaan is	+	€

Enkele praktijkvoorbeelden:

- Kunstenaars beschilderen Kortrijkse glasbollen: De stad Kortrijk startte al in 2003 met het laten beschilderen van glasbollen door een kunstenaar. Glasbollen moeten regelmatig vervangen worden en daarom wordt het beschilderen van de glasbollen regelmatig herhaald. Ondertussen zijn er wedstrijden voor de scholen en komen de winnende tekeningen op de glasbollen te staan: <https://www.hln.be/in-de-buurt/kortrijk/kunstwerken-van-kinderen-sieren-glasbollen~a96caea9/>
- Kunst op glasbollen in Roeselare via het urban art-project (2014): <https://jeugd.roeselare.be/gepimpte-glasbollen>, <https://www.hln.be/in-de-buurt/roeselare/kunstenaars-jools-versiert-glasbollen-langs-kleine-bassinstraat-met-diertjes~add461a1/>
- In kader van een integraal project, fleurde IOK een aantal glasbollen op met bloemenstickers en grasmatjes. Er waren opvallend minder sluikstorten. Info over dit project vind je hier: https://mooimakers.be/sites/default/files/public_files/NeleKerkhofs_IOK.pdf
- In de regio Incovo werden kunststof grasmatten geplaatst bij enkele glasbolsites met voldoende sociale controle, het rapport met de positieve resultaten vind je hier: <https://mooimakers.be/kenniswijzer/artikel/glasbolmatten-incovo>
- En ook in Asse werden positieve resultaten gehaald met containercoats bij ondergrondse containers: <https://mooimakers.be/containercoats>
- Ook in Rotterdam experimenteerden ze met tapijtjes. Hier bleek de combinatie van de grasmatje met extra communicatie via tags over de afvalinzameling het beste te werken, meer info lees je in dit artikel: <https://www.trouw.nl/duurzaamheid-natuur/dankzij-gras-en-bloemetjes-gooien-mensen-hun-rotzooi-wel-in-de-container~ba8d2758/> of in het rapport van het onderzoek, beschikbaar in de kenniswijzer zwerfafval van Nederland Schoon: https://kenniswijzerzwerfafval.nl/download_document/1186
- Presentatie Kees Keizer over de invloed van de omgeving op ons gedrag: https://mooimakers.be/sites/default/files/public_files/2018%20Mooimakers%20Mechelen%20Kees%20Keizer.pdf

5.3 Communicatie

Maatregel [communicatie]	Doel maatregel	Tijdsinspanning	Budget (€)
<p>Toon nooit de negatieve norm: uit gedragsonderzoek blijkt dat dit een averechts effect kan hebben.</p> <p>Bijvoorbeeld: toon je een berg zwerfvuil, dan stimuleer je de mensen eerder tot het achterlaten van zwerfvuil i.p.v. ze te ontmoedigen.</p> <p>Toon dus steeds de positieve norm.</p> <p>Opgelet! Communicatie moet herhaald worden en werkt alleen in combinatie met andere factoren.</p>	Gewenst gedrag stimuleren	+	€
<p>Vermeld het nummer van een klachtenlijn of meldpunt.</p> <p>Maak goede afspraken met de beheerder voor een snelle opvolging bij technische storingen of blokkades.</p>	Snel reageren op meldingen en klachten	+	€
<p>Gebruik pictogrammen zodat duidelijk is wat er wel/niet in de containers mag.</p>	Herinneren aan de algemene norm op het moment en de plek waar zwerfvuil/sluikstorten ontstaat. Sporadische ontwijkers worden hierdoor aangezet de norm te volgen.	+	€
<p>Bedank goede sorteerdere met een boodschap</p>	Herinneren aan de algemene norm op het moment en de plek waar zwerfvuil/sluikstorten ontstaat. Sporadische ontwijkers worden hierdoor aangezet de norm te volgen. Positieve boodschappen werken beter	+	€
<p>Roep inwoners met een sensibiliserende boodschap op om geen afval achter te laten. Zet hierbij de juiste norm. Toon geen foto's met achterlaten afval aangezien dit het verkeerde voorbeeld geeft.</p>	Herinneren aan de algemene norm op het moment en de plek waar zwerfvuil/sluikstorten ontstaat. Sporadische ontwijkers worden hierdoor aangezet de norm te volgen.	+	€

Maatregel [communicatie]	Doel maatregel	Tijdsinspanning	Budget (€)
<p>Informeert op de locatie over de bestaande afvalinzameling van het soort afval dat veel wordt aangetroffen.</p> <p>Dit kan door middel van een tijdelijk bord of door het inzetten van afvalstewards / gemeenschapswachten die op piekmomenten aanwezig zijn of bij de buurtbewoners aanbellen.</p>	Informeren en laagdrempelige afvalinzameling.	+	€
<p>Strategie van de descriptieve norm: inspelen op het normgedrag van de gebruikers door bij het afvalverzamelpunt de boodschap aan te brengen: "Help ook mee het hier schoon te houden: vrijwel alle gebruikers van deze containers zetten geen afval naast de container."</p> <p>Dit vereist van de terreinbeheerder wel dat deze de norm mee in standhoudt!</p>	Bijplaatsen van afval verminderen	+	€
<p>Strategie van handhaven en straffen: dreigen met boetes en zichtbaar toezicht houden.</p> <p>Kondig de maatregel op de locaties aan door middel van een bord met daarop de tekst: "Plaats geen afval naast de container: dat kan u geld kosten. Er zijn al X gebruikers beboet."</p>	Bijplaatsen van afval verminderen	+	€
<p>Gebruik in de communicatie een sympathieke mascotte of vraag aan een bekend persoon (influencer) om deel te nemen.</p>	Sympathie opwekken en hierdoor mensen motiveren tot het gewenste gedrag	+	€
<p>Informeert over acties en beleid via algemene informatiekanalen, zoals het gemeentelijke infoblad.</p>	Meer duiding geven, laagdrempelige inzameling	+	€

Maatregel [communicatie]	Doel maatregel	Tijdsinspanning	Budget (€)
Als je een bord plaatst, volg dan eveneens op dat het bord en de omgeving proper blijft. Zo niet, bereik je een omgekeerd effect.	Bijplaatsen van afval verminderen	+	€
Communiceer ook via de algemene kanalen over de locaties en het gebruik van de afvalverzamelpunten. Zorg voor ook voor communicatie op maat van de verschillende doelgroepen.	Laagdrempelige afvalinzameling	+	€
Een efficiënte interne communicatie van een lokaal bestuur is cruciaal in de strijd tegen sluikestort. Zo heeft het uitvoerend personeel vaak een goed inzicht in de lokale sluikestortproblematiek, en kunnen ze makkelijk praktische verbetermogelijkheden aanbrengen. Uitvoerend personeel kan bijvoorbeeld aangeven op welke tijdstippen of plekken gedumpt wordt en waar vrijwel nooit.	Ken de problematiek	+	€

Enkele praktijkvoorbeelden:

- Voorbeelden van geslaagde campagnes: Don't mess with Texas: [filmpje](#), Dumb Ways to Die: [filmpje](#),
- Intercommunales kunnen bij Fost Plus glasbolstickers bestellen voor op de glasbollen met sorteerinfo en richtlijnen voor het gebruik van de site.



Foto IVM

- IOK experimenteerde met inspecteurs bij de glasbollen en ludieke glasbolpeters en -meters, zie https://mooimakers.be/sites/default/files/public_files/NeleKerkhofs_IOK.pdf



Foto's IOK

- Spandoeken van Mooimakers voor [textielcontainers](#) en [glasbollen](#).



- [Onderzoek Gemeente Schoon](#)
- Presentatie Kees Keizer over de invloed van de omgeving op ons gedrag:
https://mooimakers.be/sites/default/files/public_files/2018%20Mooimakers%20Mechelen%20Kees%20Keizer.pdf
- Presentatie Sabine Jansen (D&B Nijmegen) over gedragsverandering bij zwerfvuil en sluikestort:
https://mooimakers.be/sites/default/files/public_files/D%26B_Gedragsverandering%20Sluikstort%20en%20zwerfafval.pdf
- Mooimakers tips over gedragsbeïnvloeding: <https://mooimakers.be/kenniswijzer/artikel/gedragsbeïnvloeding-9-strategieen-tegen-zwerfvuil>

5.4 Participatie

Iedereen is betrokken partij bij het schoonhouden van de publieke ruimte. Niet enkel door geen vervuiling te veroorzaken, maar ook door mentaal het (mede)eigenaarschap van de publieke ruimte te claimen en zelf mee de handen uit de mouwen te steken.

Hoe meer mensen zich betrokken voelen en zich hun omgeving mentaal toe-eigenen, hoe meer sociale controle er is. Sociale controle zorgt mee voor het respecteren van de maatschappelijke normen met winst op het gebied van openbare netheid. Voorzie op het vlak van participatie in een aanbod voor zowel individuele burgers als voor groepen.

Maatregel [participatie]	Doel maatregel	Tijdsinspanning	Budget (€)
Betrek alle belanghebbenden voor de netheid van afvalverzamelpunten	Betrokkenheid creëren	+	€
Richt een meldpunt in waar gebruikers overlast en misbruik kunnen melden. (Dit kan uiteraard geïntegreerd worden in bestaande toepassingen.) Maak dit meldpunt bekend.	Betrokkenheid	++	€€
Zet peter- of meterschap in voor specifieke containers (glasbollen bijvoorbeeld) en communiceer hier ook over.	Sociale controle installeren	+	€
Betrek de buurt bij het opfleuren of herinrichten van het afvalverzamelpunt, zet in op mede-eigenaarschap.	Betrokkenheid creëren	++	€€
Hanteer het “voet in de deur”-principe in wijken waar sociale cohesie aanwezig is.	Betrokkenheid creëren	+	€

Enkele praktijkvoorbeelden

- Vrijwilligers houden glasbollen proper: Om de omgeving van de glasbollen proper te houden zet IMOG sinds december 2012 vrijwilligers in. Deze vrijwilligers zijn meestal omwonenden van de glasbollen die het belangrijk vinden dat het er netjes bij ligt. Op een bord aan de glasbol zelf wordt ter sensibilisering vermeld dat de glasbol wordt schoongehouden door een vrijwilliger. De peters en meters hebben 'werkfiches' waarmee ze regelmatig terugkoppelen naar de intercommunale. De peters en meters kregen een opleiding en worden regelmatig bij elkaar gebracht voor een ontspannende en meestal deels educatieve activiteit. Meer info: https://mooimakers.be/sites/default/files/public_files/IMOG_glasbolmeters_en-peters_en_afvalmeesters_0.pdf
- Ook andere intercommunales en steden en gemeenten werken met glasbolpeters- en meters:
 - o Zulte: <https://m.hln.be/regio/wielsbeke/glasbolmeesters-en-parkmeesters-gezocht~adac5f08/?referer=https%3A%2F%2Fwww.google.com%2F>
 - o IOK: <http://www.iok.be/nieuwsdetail.aspx?id=865>
 - o Verko: <https://www.hamme.be/glasbollen>

- IDM maakt gebruik van een goed werkend [meldpunt](#).

5.5 Handhaving

Handhaving is het doen naleven van bepaalde regels. Regels zijn in elke samenleving belangrijk en mogen geen dode letter blijven. Handhaving is daarom het sluitstuk van elk soort beleid, ook het zwerfvuilbeleid.

Algemeen is zwerfvuil een moeilijk gegeven in het kader van handhaving. Meer info over handhaving is te vinden in het [draaiboek handhaving](#) van Mooimakers.

5.5.1 Vier doelstellingen van handhaving

1. Preventief en ontradend: om te vermijden dat regels met de voeten getreden worden.
2. Bepaalde overtredingen een halt toe roepen en de oorspronkelijke toestand herstellen.
3. De schade vergoeden.
4. De overtreder straffen omdat die de regels met de voeten heeft getreden.

5.5.2 Vormen van handhaving

Op heterdaad betrappen is moeilijk. Camera's kunnen hierin helpen, maar blijven intensief en de pakkans/identificatie is niet altijd zoals gehoopt. Daarom blijft het belangrijk voldoende in te zetten op de andere pijlers (basis op orde) en handhaving te zien als het sluitstuk.

De uiteindelijke doelstelling is minder zwerfvuil en sluikestort. Zet daarom naast het handhaven zelf, ook in op het verhogen van de perceptie van de handhavingsdruk. Dit kan door hier regelmatig en via verschillende kanalen over te communiceren.

Maatregel [handhaving]	Doel maatregel	Tijdsinspanning	Budget (€)
Spreek mensen die ongewenst gedrag vertonen rechtstreeks aan. Zie hiervoor de tips op https://mooimakers.be/aanspreektips .	Sociale controle: mensen het gevoel geven dat de (andere) gebruikers willen dat de locatie netjes blijft.	++	€

Maatregel [handhaving]	Doel maatregel	Tijdsinspanning	Budget (€)
Onderzoek (en implementeer) de mogelijkheden om te handhaven via retributie, GAS en het Materialendecreet.	Versterken bestaand handhavingsbeleid	++	€
Betrek de verschillende partijen (ophalers, vaststellers, politie, sanctionerend ambtenaar ...), overleg regelmatig en spreek een handhavingsflow af die werkt.	Versterken bestaand handhavingsbeleid	++	€
<p>Bekijk of het plaatsen van camera's zinvol is en communiceer hierover.</p> <p>Camera's zijn het meest efficiënt op afbakenbare plekken, zoals bijvoorbeeld bij een glasbol of in een verdoken straathoekje.</p> <p>Het regelmatig verplaatsen van de (verplaatsbare) camera's lijkt zinvol.</p> <p>Opgelet: dit is juridisch geen eenvoudige kwestie en vraagt ook een hoge personeelsinzet.</p>	<ul style="list-style-type: none"> Afschrikking van potentiële daders Betrapping en identificatie van de dader 	+	€
Label en/of controleer de bijplaatsingen ter plaatse	Verhogen handhavingsdruk	+	€
(Ver)Plaats de afvalverzamel punten op een locatie met voldoende sociale controle	Sociale controle installeren	+	€

Enkele praktijkvoorbeelden:

- Info over enkele cameraprojecten en de veranderingen aan de wetgeving in 2019: <https://mooimakers.be/nieuws/de-presentaties-van-de-infosessie-nieuwe-camerawet>

- Draaiboek Mooimakers over handhaving met luikje over cameratoezicht: [draaiboek handhaving](#)

- Zo pakt IDM ontwijkgedrag aan: De afvalintercommunale IDM startte in 2006 een campagne rond sluikestorten. Verschillende doelplaatsen werden in die campagne opgenomen: glasbollen, vuilnisbakken, sluikestorten vanuit de auto, afgelegen plaatsen. De campagne wil de sociale controle opvoeren en de vuilnisbakjes dragen een sticker met als opschrift 'Afval uit eigen huis hoort hier niet thuis'. Om de handhaving zichtbaar te maken, labelen ze gesluisstorte vuilniszakken met 'Vaststelling sluikestort'.

- Vorming 'professioneel communiceren rond de handhaving van zwerfvuil' georganiseerd door Mooimakers: <https://mooimakers.be/vorming>

- Effecten cameratoezicht Mene:

[https://mooimakers.be/sites/default/files/public_files/Mirom%20Mene%20cameraproject_infosessie%2020180515%20\(1\).pdf](https://mooimakers.be/sites/default/files/public_files/Mirom%20Mene%20cameraproject_infosessie%2020180515%20(1).pdf) en aandachtspunten bij de inzet van sluikestortcamera's: https://mooimakers.be/sites/default/files/public_files/Sessie_3_MIROM-Mene_aanpak_sluikestort_via_camera_en_GAS.pdf

- Resultaten bij EcoWerk van cameratoezicht bij glasbollen: https://mooimakers.be/sites/default/files/public_files/JosArtois_EcowerkGlasbollen.pdf

- Resultaten Incovo cameratoezicht: https://mooimakers.be/sites/default/files/public_files/Sessie_3_Incovo_Cameras-anders-bekeken.pdf

- Brochure Mooimakers over cameratoezicht en de resultaten uit het onderzoek:

https://mooimakers.be/sites/default/files/public_files/Brochure%20Cameratoezicht_0.pdf

6. Inventaris hotspots

Het is belangrijk om de specifieke problematiek op een doelplaats goed in kaart te brengen. Je kan hiervoor gebruik maken van [de checklist van Mooimakers](#) waarin je een aantal gegevens van de doelplaats verzamelt, zoals het typelocatie, wie de beheerder is, hoeveel er wordt gereinigd, wat de voornaamste problematiek is, of de basisvoorzieningen in orde zijn ... Aan de hand van deze info kunnen gerichte maatregelen uitgewerkt worden. De **basis op orde** is immers de boodschap. Indien uit de inventaris blijkt dat er bv. veel onkruid aanwezig is, of andere basisvoorzieningen niet in orde zijn, is het aangewezen dit eerst in orde te brengen vooraleer andere maatregelen uit te werken.

7. Monitoring van afvalverzamelpunten

Voor monitoring verwijzen we graag naar onze ondersteunende documenten.

Via deze documenten vind je allerhande nuttige informatie over hoe je aan de slag kan met monitoring bij de aanpak van een doelplaats:

- [Basishandleiding monitoring zwerfvuil en sluikestort](#)
- [Handleiding monitoring - kwantitatieve telling](#)
- [Handleiding monitoring - beeldmeetlatten](#)

Voor glasbollen verwijzen we heel concreet naar de Mobile Inspector, een monitoringstool van Fost Plus voor het in kaart brengen van de netheid van glasbolsites.

Meer info: <https://www.fostplus.be/nl/controle-netheid-glasbolsites> en <https://www.fostplus.be/nl/mobile-inspector--optimaliseert-kwaliteitscontroles>

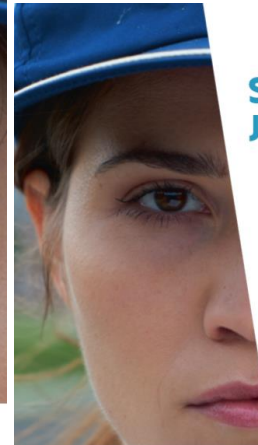
8. Beeldmateriaal – toolbox

Layout voor bord, sticker of affiche [“Wij houden het hier proper”](#)

Lay out voor bord, spandoek, ... [“90% van de bevolking houdt het hier proper. Jij toch ook?”](#)



9 op 10 burenhouders houden de omgeving proper.



**SLUIKSTORTER,
JE WORDT GEZIEN!**

*9 op 10 burenhouders
houden de omgeving proper.*

