

Camerabewaking en aanpak sluikstorten Na 25 mei 2018



MooiMakers – 15/05/2018

Tom De Schepper

VVSG



Inhoud

- Op welke wijze moet de kennisgeving gebeuren volgens de G.D.P.R.?
- Wat is het verschil tussen een verplaatsbare en een mobiele camera?
- Wat mag de politie en wat mag een gemeenschapswacht?
- Mogen de beelden overgedragen worden naar politie?
- Kunnen de beelden als bewijs aanvaard worden?



Wat verandert op 25 mei

- Algemene Verordening Gegevensbescherming 2016/679 (*Pub.* EU 04.05.2016) – toepassing 25.05.2018
- Richtlijn strafbare feiten en tenuitvoerlegging straffen 2016/680 (*Pub.* EU 04.05.2016) – toepassing 06.05.2018
- Wet tot wijziging wet plaatsing en gebruik van bewakingscamera's (wijziging *B.S.* 16.04.2018) – toepassing 25.05.2018
- Wet tot wijziging van de Wet op het Politieambt (wijziging *B.S.* 16.04.2018) – toepassing 25.05.2018
- Wet tot regeling van de Private en Bijzondere Veiligheid (*B.S.* 31.10.2017) – toepassing 10.11.2017



G.D.P.R. EN CAMERABEELDEN

- Als beeldopnames risico's inhouden, is een Gegevenseffectbeoordeling nodig en raadpleging toezichhoudende autoriteit.
- Toestemming van de betrokkene na vrije, specifieke, op informatie berustende en uitdrukkelijke wilsuiting voor doel.
- De betrokkene moet in begrijpelijke vorm alle informatie krijgen, waarbij duidelijke en eenvoudige taal wordt gebruikt.
- De beelden moeten toereikend en ter zake dienend zijn en beperkt blijven tot datgene wat minimaal nodig is. Alle redelijke maatregelen dienen te worden getroffen om beelden die onjuist zijn onverwijld uit te wissen of te verbeteren.
- De beelden moeten bewaard worden in een vorm die het niet langer mogelijk maakt de betrokkene te identificeren.
- Uitsluitend wie de beelden maakt of de persoon(en) die onder zijn gezag handelen, heeft toegang tot de beelden. De persoon van wie gegevens verwerkt werden, heeft het recht om de beelden op te vragen na een eenvoudig, maar precies, verzoek.
- R.G.S. bevat meer uitzonderingen (meer mogelijkheden tot profilering en tot een beperking van de rechten).



Camerawet (niet-politie)

TIJDELIJKE VASTE CAMERA

- De bewakingscamera die voor een beperkte tijd op een plaats wordt opgesteld met als doel hetzij een welbepaald evenement te bewaken, hetzij op regelmatige tijdstippen te worden verplaatst om op een andere plaats te worden opgesteld overeenkomstig de doeleinden die eraan werden toegewezen.

MOBIELE CAMERA

- De bewakingscamera die tijdens de observatie wordt verplaatst om vanaf verschillende plaatsen of posities te filmen.

INTELLIGENTE CAMERA

- De bewakingscamera die ook onderdelen en software bevat, die al dan niet gekoppeld aan registers of bestanden, de verzamelde beelden al dan niet autonoom kunnen verwerken.



Politiewet (WPA)

ZICHTBAAR CAMERAGEBRUIK

- Het gebruik van vaste camera's, in voorkomend geval tijdelijk, (...); Het gebruik van mobiele camera's aan boord van politievoertuigen, -vaartuigen, -luchtvaartuigen of elk ander vervoermiddel van de politie, dat als dusdanig geïdentificeerd kan worden; Mondelinge waarschuwing van leden van het operationeel kader van politiediensten, als dusdanig identificeerbaar.

TIJDELIJKE VASTE CAMERA EN MOBIELE CAMERA

- De camera die voor een beperkte tijd op een plaats wordt opgesteld.
- De camera die wordt verplaatst tijdens het gebruik ervan.

INTELLIGENTE CAMERA

- De camera die ook onderdelen en software bevat, die al dan niet gekoppeld aan registers of bestanden, de verzamelde beelden al dan niet autonoom kunnen verwerken.



	Soort gegevens	Verzamelen beelden	Bewaren, toegang en inzage gegevens	Koppeling en correlatie
Generiek (Camerawet of bijzondere wetgeving of Privacywet)	1. Bewaking en toezicht (plaatsing)		<ul style="list-style-type: none"> • 1 maand • 3 maand (risico) • Toegang politie • Inzage precies 	Intelligente camera voor ANPR
	2. Bijzondere doelen (bv. wegverkeer)	Zie regels bijzondere veiligheid (bv. verkeersinbreuken KB) (bv. KB GAS parkeerinbreuken)	Zie regels bijzondere veiligheid (bv. verkeersinbreuken)	Zie regels bijzondere veiligheid (bv. toegang gegevensbank DIV)
	3. Algemene verwerking persoonsgegevens	Vult aan (beginselen persoonsgegevens, functionaris, niet overmatig) (bv. KB) (bv. KB GAS toegang)	Vult aan (beginselen persoonsgegevens, functionaris, rechten betrokkene en plichten verantwoordelijke of verwerker)	Vult aan (beginselen persoonsgegevens, functionaris, maak risicoanalyse)
Zichtbaar politie (WPA)	1. Specifieke opdrachten bestuurlijke politie (gebruik)	Generiek	<ul style="list-style-type: none"> • 12 maand • 1 maand raadpleegbaar 	Intelligente camera generiek, technische gegevensbank
	2. Specifieke opdrachten gerechtelijke politie (gebruik)	Generiek	<ul style="list-style-type: none"> • 12 maand • meer dan 1 maand procureur 	Intelligente camera generiek, technische gegevensbank
Niet-zichtbaar politie (WPA)	1. Specifieke opdrachten bestuurlijke politie (gebruik)	0,5 situatie	<ul style="list-style-type: none"> • 12 maand • 1 maand raadpleegbaar 	Intelligente camera generiek, technische gegevensbank
	2. Specifieke opdrachten gerechtelijke politie (gebruik)	4 situaties	<ul style="list-style-type: none"> • 12 maand • meer dan 1 maand procureur 	Intelligente camera generiek, technische gegevensbank

DOELSTELLINGEN CAMERAWET

- 1° misdrijven tegen personen of goederen te voorkomen, vast te stellen of op te sporen.
- 2° overlast in de zin van Art. 135 NGW te voorkomen, vast te stellen of op te sporen en de naleving van gemeentelijke reglementen te controleren of de openbare orde te handhaven.
- Niet van toepassing op camera's waarvan de plaatsing- en gebruiksmodaliteiten door of krachtens een bijzondere wetgeving geregeld zijn; Camera's op de werkplaats; Camera's geplaatst en gebruikt door de openbare inspectie- en controlediensten, uitdrukkelijk toegelaten door de wet, het decreet of de ordonnantie die hun bevoegdheden regelt.



- **Cass. 05.10.2010.** Gebruik van door een bewakingscamera verzamelde, verwerkte of bewaarde beelden is niet uitgesloten indien beelden een bijdrage kunnen leveren tot bewijs van een ander misdrijf dan een misdrijf tegen personen of goederen.



Camerawet (II) – Plaatsen en Procedures

1. **Niet-besloten plaats – vaste camera (eigen wegen) (melding en register)**
2. **Niet-besloten plaats – verplaatsbare camera (eigen wegen) (gebruiksduur) (grondgebied) (melding en register)**
3. **Niet-besloten plaats – mobiele camera (ANPR) (parkeercontrole) (concessionaris) (zichtbaar) (melding en register)**
4. **Besloten plaats publiek toegankelijk – vaste camera (Public View) (TéléPolice Vision) (melding en register)**
5. **Besloten plaats publiek toegankelijk – mobiele camera (risicoplaats) (niemand aanwezig) (melding en register)**
6. **Besloten plaats niet publiek toegankelijk (melding en register)**
7. **Persoonlijk of huiselijk gebruik (geen melding en register)**

Camerawet (III) – Niet-besloten vast

verantwoordelijke

advies gemeente en raadplegen politie

niet-besloten plaats beperkt

niet-besloten plaats
privatief gebruik

besloten plaats
publiek

besloten plaats
niet publiek

**niet-besloten plaats
zichtbaar politie (A)**

**niet-besloten plaats
zichtbaar politie (B)**

tenzij geen
wegbeheerder

minimaal deel niet-
besloten plaats

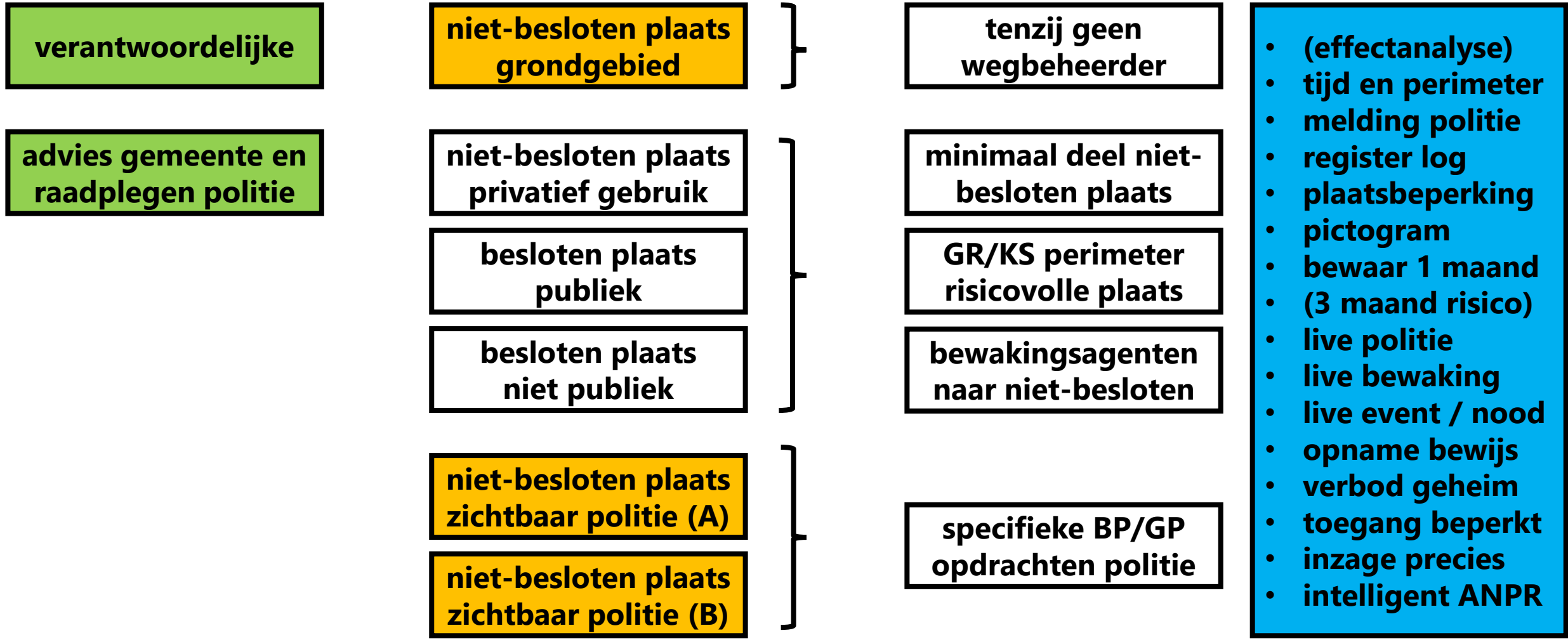
GR/KS perimeter
risicovolle plaats

bewakingsagenten
naar niet-besloten

specifieke BP/GP
opdrachten politie

- (effectanalyse)
- onbepaalde duur
- melding politie
- register log
- plaatsbeperking
- pictogram
- bewaar 1 maand
(3 maand risico)
- live politie
- live bewaking
- live event / nood
- opname bewijs
- verbod geheim
- toegang beperkt
- inzage precies
- intelligent ANPR

Camerawet (IV) – Niet-besloten verplaatsbaar



**gemeente ANPR
parkeren**

**advies gemeente en
raadplegen politie**

**niet-besloten plaats
grondgebied**

**niet-besloten plaats
privatief gebruik**

**besloten plaats
publiek**

**besloten plaats
niet publiek**

**niet-besloten plaats
zichtbaar politie (A)**

**niet-besloten plaats
zichtbaar politie (B)**

**specifieke BP/GP
opdrachten politie**

- (effectanalyse)
- tijd en perimeter
- melding politie
- register log
- plaatsbeperking
- pictogram auto
- communicatie
- bewaar 1 maand
- (3 maand risico)
- live politie
- live concessie
- opname bewijs
- verbod geheim
- toegang beperkt
- inzage precies
- intelligent ANPR

Camerawet (VI) – Besloten publiek

verantwoordelijke

niet-besloten plaats

tenzij toestemming
beheerder

niet-besloten plaats
privatief gebruik

overdracht vrij of
mits mandaat

besloten plaats
publiek

akkoord risicovol of
bewakingsagent

besloten plaats
niet publiek

vrij en kosteloos
vervoer en nucleair

niet-besloten plaats
zichtbaar politie (A)

TéléPolice Vision

niet-besloten plaats
zichtbaar politie (B)

- (effectanalyse)
- melding politie
- register log
- plaatsbeperking
- pictogram
- public view
- bewaar 1 maand
(3 maand risico)
- opname bewijs
- verbod geheim
- toegang beperkt
- inzage precies
- intelligent ANPR
- mobiel: enkel
private bewaking
- mobiel: enkel als
er niemand is

verantwoordelijke

niet-besloten plaats

**niet-besloten plaats
privatief gebruik**

**besloten plaats
publiek**

**besloten plaats
niet publiek**

**niet-besloten plaats
zichtbaar politie (A)**

**niet-besloten plaats
zichtbaar politie (B)**

**tenzij toestemming
beheerder**

**overdracht vrij of
mits mandaat**

- (effectanalyse)
- melding politie (niet privé)
- register loggen (niet privé)
- plaatsbeperking
- pictogram nodig (niet privé)
- bewaar 1 maand (3 maand risico)
- opname bewijs
- verbod geheim
- toegang beperkt
- inzage precies
- intelligent ANPR
- mobiel: privé

PICTOGRAM

- Verplicht bij toegang locatie, tenzij verplaatsbare of mobiele camera
- 0,60m x 0,40m niet-besloten of geen omsluiting (plaat 1,5mm)
- 0,297m x 0,21m of 0,15m x 0,10m besloten omsluiting (plaat of sticker 1,5mm)
- 0,15m x 0,10m besloten niet-publiek toegankelijk (plaat of sticker 1,5mm)
- Vermelden camerawet, naam verantwoordelijke en contactgegevens inzagerecht

AANGIFTE

- De Privacycommissie moet niet langer ingelicht wordt over de plaatsing van de camera.
- Het camerasysteem wordt gemeld in een platform uiterlijk de dag vóór de ingebruikname.
- Verplichting om register verwerkingen en log bij te houden.





Camerawet (IX) – Inbreuken

CAMERAWET

- Bij inbreuken op de toegang tot de beelden of verwerking van gevoelige gegevens bedragen de boetes minimaal 250 euro (x8 opdecimes) en maximaal 20.000 euro (x8 opdecimes).
- Bij inbreuken op de bepalingen inzake plaatsing en gebruik van bewakingscamera's of bij geheim cameratoezicht zijn de geldboetes lager en bedragen ze minimaal 100 euro (x8 opdecimes) en maximaal 10.000 euro (x8 opdecimes).



Politiewet (I) – Plaatsen en Procedures

1. **Zichtbaar cameragebruik – geen politionele opdracht (Camerawet plaatsing na advies) (Privacywet)**
2. **Zichtbaar cameragebruik – wel politionele opdracht (WPA gebruik na toestemming) (toegang log CIV en DPO)**
3. **Niet-zichtbaar cameragebruik – wel politionele opdracht (4 situaties) (WPA gebruik na toestemming)**
4. **Technische gegevensbank – oprichting (4 situaties) (lokaal of nationaal) (advies DPO)**
5. **Technische gegevensbank – koppeling (4 situaties) (lijst koppelingen)**
6. **Technische gegevensbank – correlatie (4 situaties) (lijst correlaties) (goedkeuring DPO)**
7. **Heimelijk cameragebruik – Bijzondere Opsporing Methode (observatie) (communicatie) (inkijk) (informatica)**



Overgangsregeling

CAMERAWET OP 25.05.2018

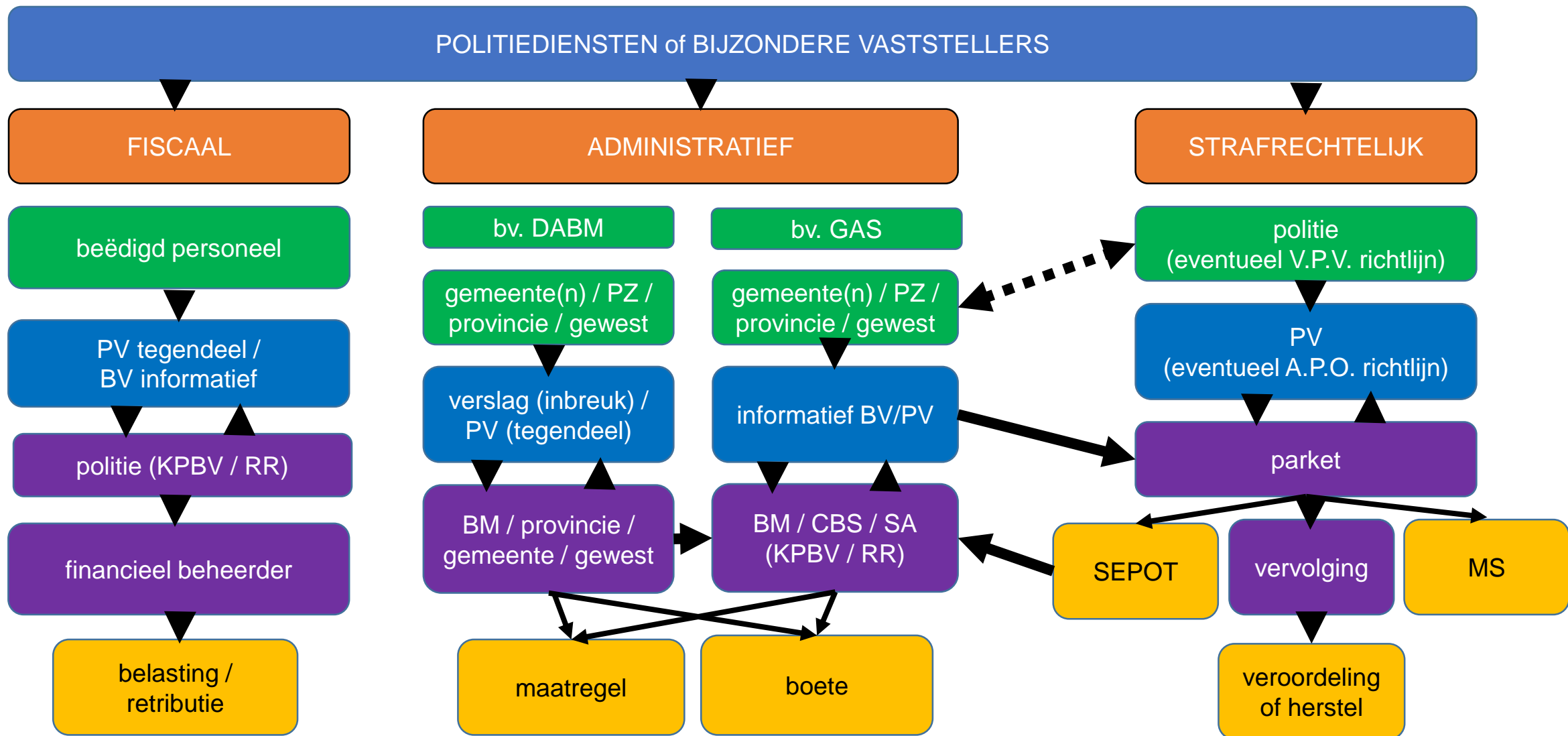
- Vanaf deze datum zullen de bewakingscamera's geregeld door de Camerawet, die geplaatst en gebruikt werden overeenkomstig de wetgeving die van kracht was op het moment van de installatie ervan, moeten beantwoorden aan de verplichting inzake mededeling aan de politiediensten uiterlijk binnen de 2 jaar.

WET OP HET POLITIEAMBT OP 25.05.2018

- De camera's die door de politiediensten geïnstalleerd en/of gebruikt werden vóór de inwerkingtreding van deze wet, in het kader van de Camerawet, en die onder het toepassingsgebied vallen van de Wet op het Politieambt, zullen moeten beantwoorden aan de bepalingen van deze wet binnen de 12 maanden na de inwerkingtreding ervan.
- De protocolakkoorden tussen de politiediensten en de openbare vervoersmaatschappijen, voor de toegang in real time tot de beelden worden voor advies voorgelegd aan de Gegevensbeschermingsautoriteit, uiterlijk binnen een termijn van 1 jaar na de datum van inwerkingtreding van deze wet.

Vervolging







Vervolging bestuurlijk

FISCAAL

- Gemeentelijke ambtenaren (DVR 30.05.2008) en GMWV (Wet 15.05.2007) → PV / BV naar gemeente.

ADMINISTRATIEF

- **Specifiek.** Milieutoezichters (Materialendecreet + DABM) → verslag van vaststelling / PV naar parket of gewest.
- **Uitzondering.** DABM voor “kleine vormen van openbare overlast” (GAS) → naar gemeente.
- **Algemeen.** Politie en gemeentelijke vaststellers / GMWV (politieverordening GAS) → PV / BV naar gemeente.
- **Alternatief.** Alternatieve maatregelen zijn mogelijk “en cours de route”.

STRAFRECHTELIJK

- Politiediensten en algemene / bijzondere strafwet → PV naar parket, tenzij “gemengde” inbreuken GAS.

BEWIJS CAMERAWET

- **Camerawet.** Het opnemen van beelden is uitsluitend toegestaan teneinde bewijzen te verzamelen van overlast of van feiten die een misdrijf opleveren of schade veroorzaken en daders, verstoorders van de openbare orde, getuigen of slachtoffers op te sporen en te identificeren.
- **WPA.** De informatie en persoonsgegevens die verzameld worden door middel van niet-zichtbare camera's kunnen worden geregistreerd en bewaard voor een duur van niet meer dan 12 maanden, te rekenen vanaf de registratie ervan tenzij in een andere termijn voorzien wordt (...). Langer om toevallig vastgestelde strafbare feiten te bewijzen of daders ervan te identificeren.



- **Rb. Turnhout (13^e K) 20.10.2011.** Omdat verkeersinbreuken ook strafrechtelijke inbreuken zijn, geldt de vrije bewijsvoering. In de verkeerswetgeving werden bijzondere regels voorzien voor bepaalde bewijsmiddelen, zoals bepaalde controlemechanismen.
- **Cass. 05.06.2012.** De camera was gericht op het voertuig van het slachtoffer. De beelden konden zorgen voor het verkrijgen van objectieve informatie. Het Hof besluit dat de substantiële en op straffe van nietigheid voorgeschreven rechtsnormen in acht werden genomen en de beslissing overeenkomstig de wet werd genomen.



CHECKLIST ALGEMEEN

- Regelluwe zones. Proefprojecten (Proof of Concept). Fasen: voorbereiding, besluitvorming en evaluatie.
- Privaat gebruik van de openbare ruimte. Een verordening kan een tijdelijke duur hebben of een vaste duur hebben.
- Publiek gebruik van de private ruimte. Regeling voor erfdienstbaarheden tot algemeen nut.
- Gezamenlijke beeldverantwoordelijkheid. PPS bij de plaatsing en het gebruik van bewakingscamera's wordt niet uitgesloten door de camerawetgeving of wet bescherming persoonlijke levenssfeer.
- Gezamenlijke dataverantwoordelijkheid. Verantwoordelijke voor de verwerking, verwerker en ontvanger.
- Gezamenlijk bekijken van beelden.
- Interbestuurlijk samenwerkingsverband en interbestuurlijk contracteren.
- Bijzondere financieringstechniek.

Dank voor uw
aandacht

Bezoek de VVSG-website voor meer informatie 