

OPERATIE PROPER 2021-2022

Handleiding: kwantitatieve metingen uitvoeren op een jeugdterrein

1. Meting verplicht bij Operatie Proper

Via verplicht actiepunt 10 van Operatie Proper wordt verwacht dat je als deelnemende jeugdvereniging metingen van de hoeveelheid zwerfvuil uitvoert.

Het doel is om op een zo objectief mogelijke manier metingen uit te voeren zodat je op het einde van het werkjaar een evolutie kan zien in de hoeveelheid zwerfvuil.

Stel daarvoor een team samen, ga aan de slag en tel de stukken afval die op de grond liggen in zes zones op het terrein. Maak gebruik van het [meetformulier](#) en deze handleiding. Aan de hand van de resultaten bepaal je welke actie je onderneemt. Als rapportering van actiepunt 10 laad je het meetformulier op in het online platform van Operatie Proper.

In deze handleiding geven we een overzicht van hoe en hoeveel metingen er uitgevoerd moeten worden.

2. Middelen

Aan de hand van het opgegeven [Excelformulier](#) kunnen de tellingen/hoeveelheid zwerfvuil doorgegeven worden.

3. Tijdsbesteding

De metingen worden op drie momenten doorgevoerd in vijf zones. Om een correct resultaat te bekomen worden de drie momenten opgesplitst in drie dagen (zie schema hieronder). Per meetperiode zal er tijdens drie opeenvolgende activiteiten gemeten worden. Bv. drie opeenvolgende zaterdagmiddagen of zondagmiddagen met spelactiviteiten. Telkens net na de activiteit.

Om vergelijkbare cijfers te bekomen is het belangrijk dat de metingen telkens ongeveer op hetzelfde tijdstip gebeuren. Ze worden daarom bij voorkeur ook door dezelfde persoon of personen in de vooropgestelde zones gedaan.

De meting in **september**/oktober is een nulmeting, en geeft een eerste inzicht in het probleem. De meting in **december** is een effectmeting. Deze meting gaat op korte termijn na of de genomen maatregel in de zone effect heeft gehad. De meting in **mei**/juni heeft hetzelfde doel, maar dan op langere termijn.

	Meetperiode 1			Meetperiode 2			Meetperiode 3		
	Act1	Act2	Act3	Act1	Act2	Act3	Act1	Act2	Act3
Zone 1: lokaal									
Zone 2: materiaallokaal ingang									
Zone 3: speelterrein 1									
Zone 4: speelterrein 2									
Zone 5: poort - ingang									



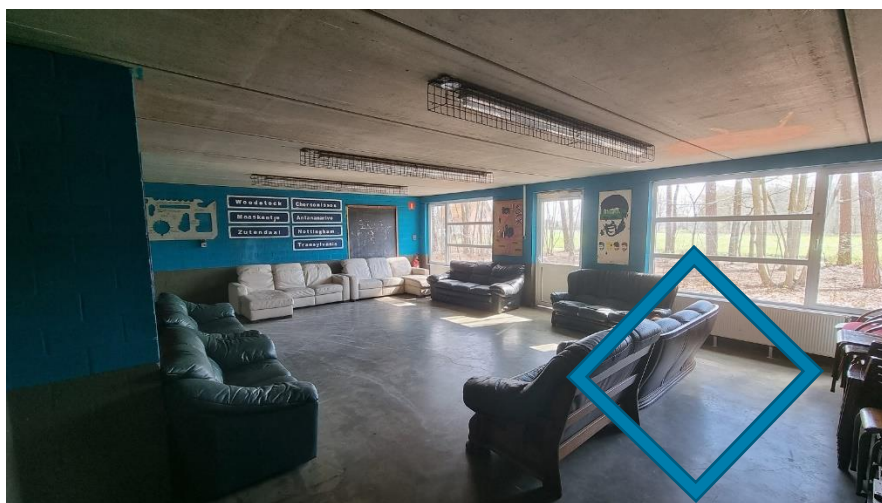
4. Te meten zones

4.1 Lokaal

Definieer één lokaal waar je de verschillende metingen gaat doen. Bij voorkeur een lokaal dat door alle leden en (bege)leiding gebruikt wordt, bv. een gemeenschappelijke zaal.

Bepaal hier zelf een zone van ongeveer 4m². Dat kan een vierkant of rechthoek zijn.

Een zone met vuilnisbakken kan gebruikt worden, maar bij voorkeur niet. Zo'n zone kan namelijk zorgen voor een vertekend beeld over de netheid in het lokaal. Kies ook geen zone waar nooit afval ligt.





4.2 Ingang van materiaallokaal

Baken een zone af voor de deur van het materiaallokaal. Komt die deur uit in een gang of een ander lokaal baken dan een zone van 4m² in die gang of dat lokaal. Komt die deur buiten uit, dan baken je een zone van 4m² eveneens net buiten de deur af. In deze afgebakende zone ga je dus telkens de metingen uitvoeren.



4.3 Speelterreinen

Kies twee zones van 10m² op de speelterreinen. Kies zeker een zone op het meest gebruikte speelterrein en bijkomend bv. een zone op het terrein waar verzameld wordt. Ga tijdens de verschillende meetperiodes telkens in dezelfde zones tellen.



4.4 Net naast de poort / ingang van het terrein

De laatste zone bevindt zich net naast de poort of ingang van het terrein, links of rechts. Je bepaalt hier een zone van minimaal 10m². De zone kan vierkant of rechthoekig zijn, afhankelijk van de situatie. In de zone kunnen banken, vuilnisbakken of groenaanplanting staan. Je telt het aantal stuks zwerfvuil dat je ziet in die zone.



5. Tips

- Laat dezelfde personen steeds de metingen uitvoeren, in dezelfde zones, op dezelfde manier, op hetzelfde uur ... Met andere woorden probeer de tijd, locatie en persoon/personen telkens constant te houden.
- Tel elk stuk afval hoe groot of hoe klein ook: een peuk, een papiertje, dopje van een fles ... Zolang het zichtbaar is voor het oog, tel je het mee. Bv.: Voor 1 peuk, 1 flesje, 1 kauwgom en 1 chipsverpakking noteer je 4 stuks in de tabel.
- Als je ziet dat een aantal stukken zwerfvuil afkomstig zijn van hetzelfde stuk afval, dan tel je dit mee als 1 stuk. Bv.: een plastic vork dat in verschillende stukjes gebroken is 1 stuk in de tabel.
- Specifiek voor kauwgom tel je enkel die stuks die nog niet ingedroogd zijn. Anders tel je telkens ook kauwgom mee die bij een vorige telronde al aanwezig was.
- Tel je graag luidop of heb je liever een teller in de hand? Je kan gebruik maken van een app, bv. 'Click Counter'.
- Kom je tijdens het tellen uitzonderlijk veel zwerfvuil tegen, neem er dan een foto van. Dat kan helpen om de resultaten te duiden.
- Zorg dat er niet net wordt opgeruimd vóór een meting. Anders krijg je geen correct beeld over de werkelijke netheid van je jeugdlokaal en terreinen.
- Is er een zone uit de handleiding niet van toepassing, of denk je aan een andere interessante zone om te meten? Hanteer dan hetzelfde principe: ofwel een looplijn ofwel een zone markeren.

Wat als je gebruik maakt van gedeelde ruimte?

Deel je als jeugdvereniging het lokaal en/of de speelterreinen met anderen, dan plan je overleg in met de andere partijen. Je kan bv. een werkgroepje opstarten met vertegenwoordigers van alle partijen. Zo bepaal je samen een traject en kan je gezamenlijke actie en communicatie bespreken. Schakel desgewenst het lokaal bestuur in. Daarvoor leg je contact met de jeugddienst of de milieudienst met de vraag of ze kunnen helpen.

